

⚠ Läs igenom bruksanvisningen med tillhörande säkerhetsföreskrifter före det första användningstillfället.

Kort och lätthanterligt...

... allt vad din diskmaskin behöver.
Trots detta bör du läsa igenom bruksanvisningen och montageinstruktionen innan du använder maskinen första gången.

Översikt över vattenhårdhetsinställningar

Här följer en översikt över de vattenhårdhetsvärden som går att ställa in.
En tabell med landsspecifika enheter finns i bruksanvisningen.

Hårdhetsområde	mmol/l	Inställningsvärde
mjukt	0 - 1,1	H00
mjukt	1,2 - 1,4	H01
medel	1,5 - 1,8	H02

Hårdhetsområde	mmol/l	Inställningsvärde
medel	1,9 - 2,1	H03
medel	2,2 - 2,9	H04
hårt	3,0 - 3,7	H05
hårt	3,8 - 5,4	H06
hårt	5,5 - 8,9	H07



Inställning av avhärningssystemet

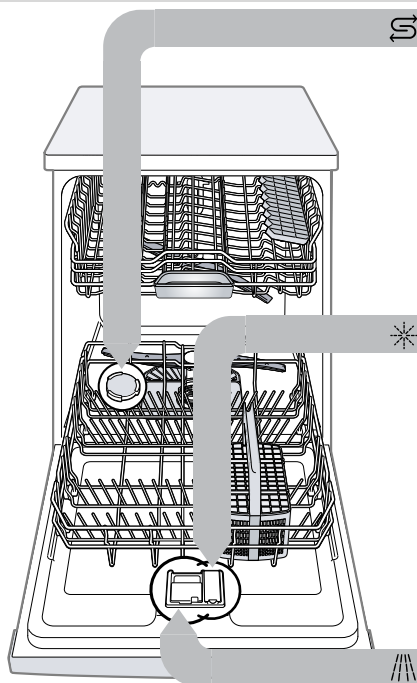
- Tryck på .
- Håll programknapp A intryckt och tryck på Start tills displayen visar H:xx.
- Släpp programknapp A och Start.
✓ Programknappen A blinkar.
- Tryck flera gånger på programknapp C tills lämplig vattenhårdhetsgrad har ställts in.
- Spara inställningen genom att trycka på Start.

Program

Programuppgifterna är laboratoriemätvärden enligt den europeiska normen EN 60436.
Förbrukningsvärdena beror på det valda programmet och den valda extrafunktionen.
Om sköljglanssystemet är avstängt eller om sköljglans saknas ändras gångtiden.

Program	1) Tidsgång [hh:mm]	2) Energiförbrukning [kWh]	3) Vatten [l]
Intensiv 70°	1) 2:15 - 2:15 2) 1,450 - 1,450 3) 15,0 - 15,0		
Auto 45-65°	1) 1:35 - 2:40 2) 0,950 - 1,550 3) 9,0 - 19,0		
Eco 50°	1) 3:30 2) 0,937 3) 9,5		
Silence Tystgående 50° ¹	1) 4:00 2) 1,100 3) 10,0		
1h 1 h-program	1) 1:00 2) 1,300 3) 10,0		
Fördiskning	1) 0:15 2) 0,050 3) 4,0		
Maskinvård	1) 1:30 2) 0,990 3) 9,5		

¹ Program som passar på natten: förlängd gångtid, men då går maskinen mycket tyst.

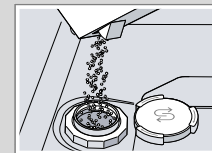


Påfyllning av specialsalt S

Förhindra maskinskador genom att inte fylla på specialsalt i förrådsbehållaren för specialsalt förrän strax före programstarten.

- Skruva loss och ta av förrådsbehållarens lock.
- Vid den första idrifttagningen: Fyll förrådsbehållaren helt med vatten.

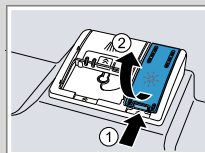
- Fyll på specialsaltet i förrådsbokhållaren. Vattnet i förrådsbehållaren trängs undan och rinner bort. Fyll aldrig på diskmedel.



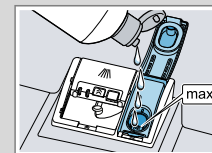
- Sätt på förrådsbehållarens lock och skruva fast det.

Fyll på sköljglans *

- Tryck på fliken på locket till förrådsbehållaren för sköljglans ① och lyft upp den ②.



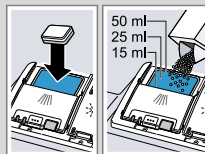
- Fyll på sköljglans upp till max-markeringen.



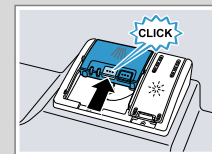
- Stäng locket till förrådsbehållaren för sköljglans.
✓ Locket snäpper fast hörbart.

Fyll på diskmedel

- Fyll på diskmedel i det torra diskmedelsfacket.



- Stäng locket till diskmedelsfacket.
✓ Locket snäpper fast hörbart.



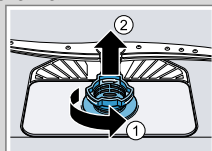
Så här går det till

- Lägg in diskgodset.
Diska bara föremål som är lämpliga för maskindisk. Ta bort grova matrester från diskgodset. Kontrollera att sprayarmarna kan rotera fritt.
- Fyll på diskmedel.
- Starta maskinen .
- Ställ in programmet.
- Starta programmet Start.
- Ta ut diskgodset efter programmets slut.
- Avbryt programmet genom att hålla Reset 3 sec. intryckt i cirka 3 sekunder.
Programmet avbryts och avslutas efter cirka 1 minut.

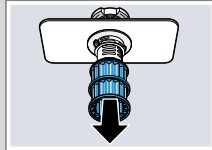


Rengöring av silar

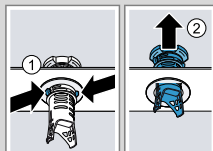
1. Kontrollera efter varje disk att det inte finns rester kvar i silarna.
2. Vrid grovsilen moturs ① och ta ut silsystemet ②.



3. Dra av mikroslilen nedåt.



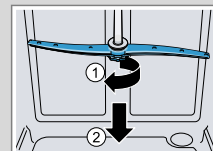
4. Tryck samman låsklackarna ① och ta ut grovsilen uppåt ②.



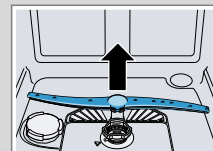
5. Rengör silelementen under rinnande vatten.
6. Sätt ihop silsystemet.
7. Sätt in silsystemet i maskinen och vrid grovsilen medurs. Se till att pilmarkeringarna kommer mitt emot varandra.

Rengöring av sprayarmar

1. Skruva loss den övre sprayarmen ① och dra av den nedåt ②.



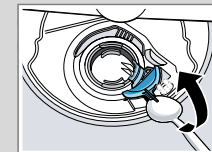
2. Dra av den undre sprayarmen uppåt.



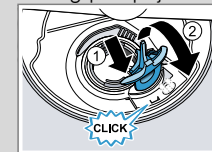
3. Kontrollera under rinnande vatten att sprayarmarnas utloppsmunstycken inte är igensatta och ta vid behov bort främmande föremål.
4. Sätt in den undre sprayarmen.
 - ✓ Sprayarmen snäpper fast hörbart.
5. Sätt in den övre sprayarmen och skruva fast den.

Rengöring av avloppspumpen

1. Gör enheten strömlös.
2. Ta ut silsystemet.
3. Torka upp befintligt vatten.
4. Bänd av pumplocket med hjälp av en sked och fatta det i skaftet.




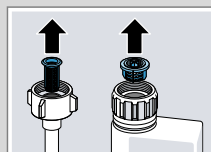
5. Lyft upp pumplocket snett inåt och ta ut det.
6. Ta bort matrester och främmande föremål kring pumphjulet.
7. Sätt in pumplocket ① och tryck det nedåt ②.
 - ✓ Pumplocket snäpper fast hörbart.



8. Montera silsystemet.

Felavhjälpning

Fel	Orsak och felsökning
E:18 eller symbolen för vatteninlopp lyser.	Inloppsslangen är vikt. <ul style="list-style-type: none"> ▶ Dra inloppsslangen så att den inte blir vikt. Vattenkranen är stängd. <ul style="list-style-type: none"> ▶ Öppna vattenkranen. Vattenkranen är fastklämd eller igenkalkad. <ul style="list-style-type: none"> ▶ Öppna vattenkranen. När vattenkranen är öppen måste flödet vara minst 10 liter per minut. Silen vid vatteninloppet är igensatt. <ol style="list-style-type: none"> 1. Stäng av maskinen. 2. Ta ut nätstickkontakten. 3. Vrid åt vattenkranen. 4. Skruva av vattenanslutningen. 5. Ta ut silen ur inloppsslangen.
E:22 lyser.	Silarna är smutsiga eller igensatta. <ul style="list-style-type: none"> ▶ Rengör silarna.
E:25 lyser.	Inget maskinfel. Avloppspumpen är blockerad eller så sitter avloppspumpens kåpa löst. <ol style="list-style-type: none"> 1. Rengör avloppspumpen. 2. Snäpp fast kåpan ordentligt på avloppspumpen. 
Matrester på diskgodset.	Diskgodset står för tätt eller diskkorgen är överfull. <ol style="list-style-type: none"> 1. Lägg in diskgodset med tillräckliga mellanrum. Spraystrålarna måste nå diskgodsets yta. 2. Undvik att lägga diskföremålen mot varandra. Den undre sprayarmens rotation är blockerad. <ul style="list-style-type: none"> ▶ Lägg in diskgodset så att sprayarmarnas rotation inte hindras. Sprayarmarnas munstycken är igensatta. <ul style="list-style-type: none"> ▶ Rengör sprayarmarna. Silarna är smutsiga. <ul style="list-style-type: none"> ▶ Rengör silarna. Silarna har felaktigt insatta och/eller har inte snäppt fast. <ol style="list-style-type: none"> 1. Sätt in silarna rätt. 2. snäpp fast silarna.



Fel	Orsak och felsökning
Matrester på diskgodset.	Du har valt ett för svagt diskprogram. <ul style="list-style-type: none"> ▶ Välj ett kraftigare diskprogram.
Det finns borttagbara ränder på glas, glas med metallutseende och bestick.	Sköljglansdoseringen är för högt inställd. <ul style="list-style-type: none"> ▶ Ställ in sköljglanssystemet på ett lägre läge. Ingen sköljglans har fyllts på. <ul style="list-style-type: none"> ▶ Fyll på sköljglans.
Spår av rost på bestick	Besticken är inte tillräckligt rosttåliga. Knivblad drabbas ofta kraftigare. <ul style="list-style-type: none"> ▶ Använd rosttåligt diskgod. Besticken rostas också när rostande föremål diskas samtidigt. <ul style="list-style-type: none"> ▶ Diska inga föremål som rostar.
Diskmedelsrester finns i diskmedelsfacket eller i uppfångningsskålen för tabletter.	Sprayarmarna är blockerade av diskföremål och diskmedlet sköljs inte ut. <ul style="list-style-type: none"> ▶ Se noga till att sprayarmarna inte blir blockerade utan kan rotera fritt.